

УПРАВЛЕНИЕ ОБРАЗОВАНИЯ
Администрации местного самоуправления Моздокского района

25.11.2025г.

исходящий № 63

Аналитическая справка
по результатам профессиональной деятельности
учителя – логопеда
МБДОУ – детского сада комбинированного вида № 12
г. Моздока РСО-Алания
Василенко Галины Анатольевны
за 2022 – 2025 учебные годы

ВВОДНАЯ ЧАСТЬ

Рабочая программа составлена на основе: программы Филичевой Т.Б., Чиркиной Г.В «Программа обучения и воспитания детей с фонетико – фонематическим недоразвитием речи»

За основу мониторинга индикаторов коррекционно-развивающей работы была взята методика Г.А.Волковой; Методика психолого-логопедического обследования детей с нарушениями речи и методика О.Б.Иншаковой Обследование устной речи детей старшего дошкольного возраста.

Сроки проведения мониторинга – 2 раза в год (сентябрь-май).

Объект мониторинга:

дети старшей логопедической группы

Направления мониторинга: мониторинг качества коррекционно-развивающей работы: первичная и итоговая диагностика уровня сформированности компонентов языковой системы, отслеживание динамики речевого развития дошкольников 5-6 лет, владеющих вербальными средствами общения.

Цель мониторинга: оценить качество коррекционно-развивающей работы с воспитанниками, имеющими трудности в речевом развитии.

Задачи мониторинга:

- определить уровень сформированности фонетической, фонематической, лексико-грамматической сторон речи, связной речи ребенка на начало и конец учебного года;
- уточнить структуру речевого дефекта;
- сформулировать направления индивидуальной и фронтальной коррекционной работы;
- скомплектовать группы детей на основе общности структуры нарушений речи;
- отследить динамику речевого развития ребенка и оценить эффективность коррекционно-педагогической работы за отчетный период.

Методы мониторинга:

- наблюдения,
- беседы,
- создание несложных (естественных) диагностических ситуаций.

Критерии оценки

Диагностика состояла из 5 разделов (компонентов) для исследования состояния устной речи:

- Звукопроизношение.
- Лексический строй речи.
- Грамматический строй речи.
- Фонематическое восприятие, навыки звукового анализа, результаты обучения грамоте.
- Связная речь.

Система оценки мониторинга трехуровневая:

Высокий уровень (3 балла)	Средний уровень (2 балла)	Низкий уровень (1 балл)
Правильное, точное и самостоятельное воспроизведение	Воспроизведение с помощью наводящих вопросов учителя-логопеда	Искаженное воспроизведение, не воспроизведение

АНАЛИТИЧЕСКАЯ ЧАСТЬ

В конце каждого учебного года проводилось повторное исследование устной речи детей старшей логопедической группы 5-6 летнего возраста с целью выявления уровня сформированности основных факторов речи по тем же параметрам, что и в начале учебного года. Методика исследования состояния устной речи четко структурирована по этапам работы и имеет 5 основных тесно взаимосвязанных разделов. Каждый раздел объединяет речевые пробы нарастающей трудности. Количественные результаты отражены в мониторинге звукового и речевого развития детей на начало и конец года с приложением речевых профилей, что позволяет проанализировать динамику в развитии основных компонентов языковой системы каждого ребенка и группы в целом. Качественный анализ данных осуществляется учителем-логопедом в виде оформленных речевых карт воспитанников, индивидуальных программ развития, а также логопедических заключений, на каждого ребенка соответственно в начале и в конце учебного года.

При оценке результатов были получены следующие данные:

2022-2023 уч. год

13 человек из 16 успешно выполнили пробы задания и получили 3 балла,
3 человека из 16 допустили ошибки, выполнили пробы задания с помощью учителя-логопеда и получили 2 балла,

0 человек из 16 допустили большое количество ошибок и получили 1 балл.

2023-2024 уч. год

15 человек из 16 успешно выполнили пробы задания и получили 3 балла,
1 человек из 16 допустил ошибки, выполнил пробу задания с помощью учителя-логопеда и получил 2 балла,

0 человек из 16 допустили большое количество ошибок и получили 1 балл.

2024-2025 уч. год

13 человек из 16 успешно выполнили пробы задания и получили 3 балла,
2 человека из 16 допустили ошибки, выполнили пробы задания с помощью учителя-логопеда и получили 2 балла,

1 человек из 16 допустил большое количество ошибок и получил 1 балл.

Средний балл речевого статуса группы за 2022-2023 уч. год составляет:
2,6 балла против 1,2 балла в начале года.

При оценке результатов наблюдается повышение уровня сформированности всех компонентов речи до среднего уровня.

Количественные показатели уровня сформированности компонентов речи воспитанников группы за 2022-2023 уч. год (средний балл).

Разделы	Начало года	Уровень	Конец года	Уровень	Прирост за год
1. Звукопроизношение	1,2	низкий	2,9	высокий	1,7
2. Лексический строй речи	1,5	средний	2,9	высокий	1,2
3. Грамматический строй речи	1,2	низкий	2,8	высокий	1,6
4. Фонематическое восприятие, навыки звукового анализа, результаты обучения грамоте	1,0	низкий	2,3	высокий	1,3
5. Связная речь	1,0	низкий	2,2	средний	1,2
Средний балл.	1,2	низкий	2,6	высокий	1,4

Средний балл речевого статуса группы за 2023-2024 уч. год составляет:
2,7 балла против 1,3 балла в начале года.

При оценке результатов наблюдается повышение уровня сформированности всех компонентов речи до высокого уровня.

Количественные показатели уровня сформированности компонентов речи воспитанников группы за 2023-2024 уч. год (средний балл).

Разделы	Начало года	Уровень	Конец года	Уровень	Прирост за год
1. Звукопроизношение	1,2	низкий	2,9	высокий	1,7
2. Лексический строй речи	1,7	средний	2,8	высокий	1,1
3. Грамматический строй речи	1,3	низкий	2,7	средний	1,4
4. Фонематическое восприятие, навыки звукового анализа, результаты обучения грамоте	1,2	низкий	2,6	средний	1,4
5. Связная речь	1,4	низкий	2,7	средний	1,3
Средний балл.	1,3	низкий	2,7	средний	1,4

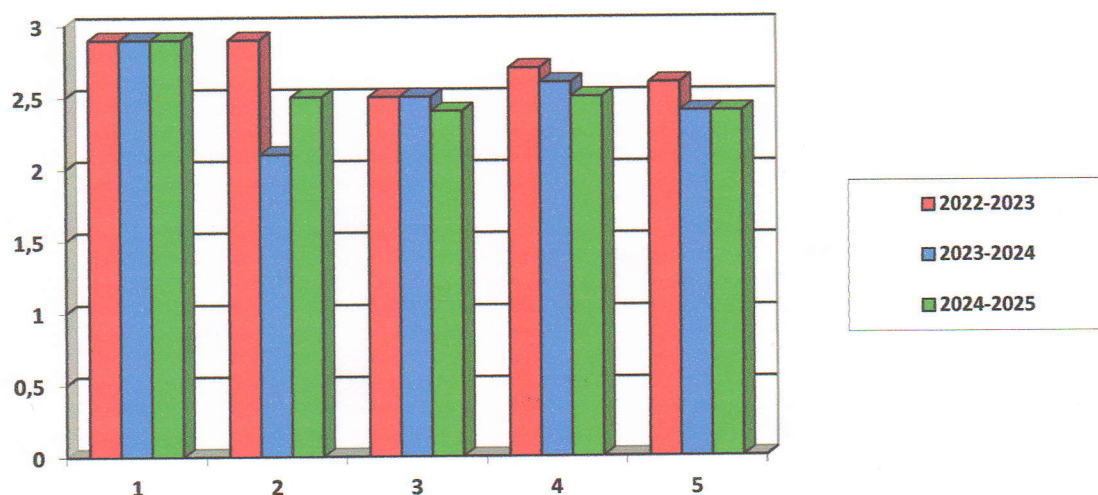
Средний балл речевого статуса группы за 2024-2025 уч. год составляет:
2,7 балла против 1,3 балла в начале года.

При оценке результатов наблюдается повышение уровня сформированности всех компонентов речи до высокого уровня.

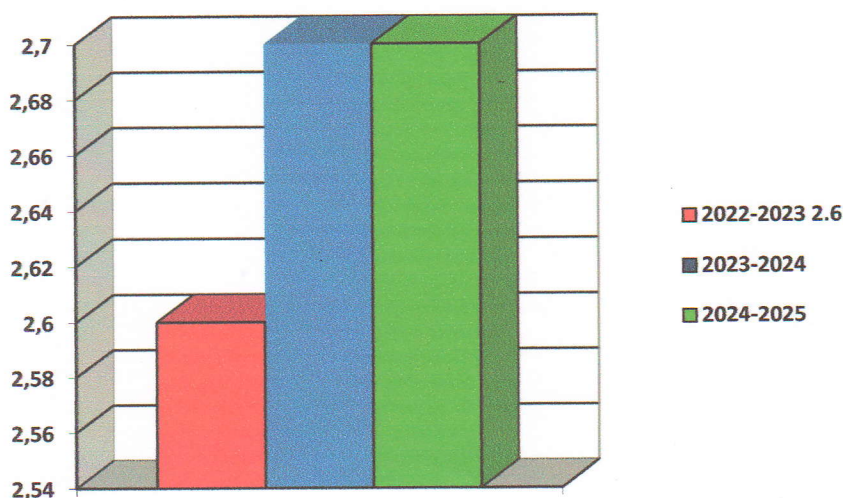
Количественные показатели уровня сформированности компонентов речи воспитанников группы за 2024-2025 уч. год (средний балл).

Разделы	Начало года	Уровень	Конец года	Уровень	Прирост за год
1. Звукопроизношение	1,1	низкий	2,9	высокий	1,8
2. Лексический строй речи	1,6	средний	2,9	высокий	1,3
3. Грамматический строй речи	1,1	низкий	2,8	высокий	1,7
4. Фонематическое восприятие, навыки звукового анализа, результаты обучения грамоте	1,2	низкий	2,5	высокий	1,3
5. Связная речь	1,1	низкий	2,4	средний	1,3
Средний балл.	1,1	средний	2,7	высокий	1,6

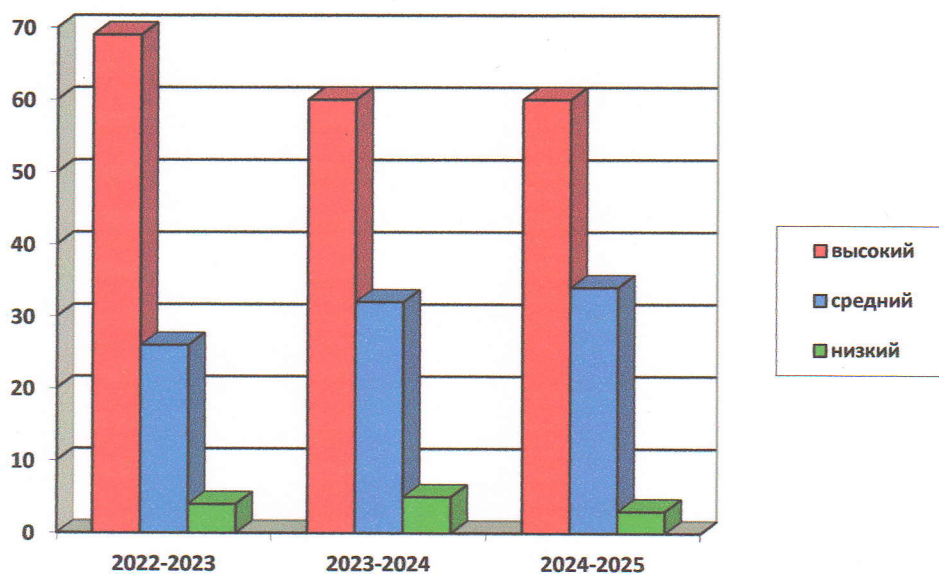
Диаграмма результатов сформированности компонентов речи воспитанников группы



Средний балл речевого статуса группы.



Сформированность уровня речевого развития детей в процентном соотношении



Качественный анализ логопедической коррекции.

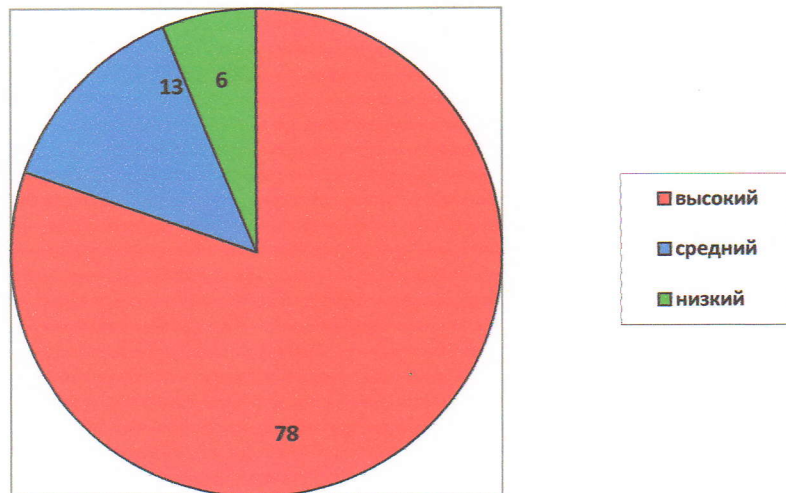
Учебный год	Количество поступивших детей	Количество выпущенных детей			Рекомендовано направить				В речевую школу
		С хорошей речью	Со значительным улучшением	Без улучшения	В массовую школу	ВМШ с обязательным занятием в логопункте	В массовый детский сад	На повторное обучение	
2022-2023	16	13	3	-	7	-	8	-	1
2023-2024	16	15	1	-	6	-	10	-	-
2024-2025	16	13	2	-	6	-	9	1	-

ЗАКЛЮЧИТЕЛЬНАЯ ЧАСТЬ

Количественный и качественный анализ результатов логопедической коррекции показал следующую динамику речевого развития каждого ребенка. Таким образом, по результатам исследования на конец года в среднем за три года отмечается:
у 78.% детей положительная динамика;

у 13 % детей относительно положительная динамика
у 6% детей отрицательная динамика.

Динамика речевого развития детей в среднем за три года



По итогам проведенного исследования намечены направления коррекционно-логопедической работы на следующий год для тех детей, которые продолжают свое обучение.

1. Коррекция нарушенных звуков, их автоматизация и дифференциация.
2. Развитие фонематического восприятия, анализа и синтеза.
3. Совершенствование лексико-грамматического строя речи.
4. Развитие связной речи.
5. Обучение грамоте, профилактика дисграфии и дислексии.
6. Совершенствование мелкой моторики пальцев рук.
7. Вовлечение родителей в коррекционный процесс.

Рекомендации:

Осуществлять более тесную связь с родителями через проведение индивидуальных и подгрупповых консультаций, работу сайта ДООУ, поскольку общая осведомленность детей, их словарный запас, грамматические представления во многом зависят от ближайшего окружения.

Методист ИРМЦ
УО АМС Моздокского района



Н.В. Куликова